

EL DISSENY EN EL PROCÉS DE CREACIÓ D'UN ESPAI VERD: PLAÇA DE LA ZONA COMUNITÀRIA DE L'EDÍFICI PRESIDENT



El mes de desembre es van acabar les obres d'impermeabilització i tractament paisatgístic de la plaça de la zona comunitària de l'edifici "President", en la Rambla del President Macià núm. 6, seu del Col·legi d'Aparelladors, Arquitectes Tècnics i Enginyers d'Edificació de Tarragona.

El procés, des de que es va iniciar l'estudi paisatgístic, ha estat llarg i ha patit nombroses modificacions, però el resultat ha estat l'esperat i només queda que transcorri el temps suficient per tal de que els elements vegetals assoleixin el seu port i, amb la arribada de la primavera-estiu, la seva floració característica.

El procés de disseny es va iniciar al novembre del 2005. L'objectiu principal ha estat crear un espai on es poguessin satisfer les necessitats dels seus propietaris, sense oblidar la seva ubicació estratègica —accés a l'edifici de vivendes i als locals des de la Rambla del President Macià— així com la visió que es té

del mateix des de les vivendes del propi edifici.

En qualsevol procés de creació d'un espai verd es poden distingir 5 fases:

- Fase de Disseny
- Fase de Redacció del Projecte
- Tancament del Pressupost
- Fase d'Execució del Projecte
- Manteniment futur

1. El Disseny són les solucions que el paisatgista aporta com a resposta a les necessitats dels futurs usuaris.

En aquesta fase el paisatgista ha de tenir en compte:

- Limitacions tècniques: característiques de la parcel·la, del seu entorn i la disponibilitat de medis tècnics i materials pel futur manteniment.
- Usos previstos, necessitats a cobrir i preferències estètiques dels futurs usuaris: formes, colors, materials, espècies...

- Pressupost disponible.

En aquesta fase és molt important l'estudi sobre el terreny i la comunicació amb el client. El dissenyador ha de trobar el "*Genius loci*" (Geni del lloc).

Sense aquests dos aspectes és impossible dissenyar un espai verd personalitzat i adaptat a un espai concret —aspecte de gran importància en qualsevol intervenció paisatgística— per a un client determinat.

En el cas concret que ens ocupa, la comunicació amb el President i la Junta de la Comunitat de Propietaris de l'edifici així com amb membres de la Junta de Govern, Gerència i Gabinet Tècnic del COAATT ha estat molt estreta. Fruit d'aquesta comunicació han estat les diferents propostes que han evolucionat fins al disseny definitiu.

Quant a l'estudi del lloc, la principal limitació i, per tant, condicionant del projecte ha estat la seva ubicació sobre el pàrking de la seu del COAATT, amb tot el que això comporta:

- Absència de terra



- Limitacions quant a sobrecàrregues
- Existència de juntes de dilatació
- Correcta evacuació de les aigües

Altres aspectes que s'han tingut en compte:

- Adequar la programació d'usos a les necessitats dels propietaris
- Que el projecte sigui realitzable, de cost raonable, de poc manteniment i atractiu a la vista
- Les espècies vegetals seleccionades han de ser poques, amb caràcter i interès tot l'any. De baixos requeriments hídrics i de profunditat de sòl, i de poc manteniment.
- Que el disseny general sigui modern, minimalista, amb grans elements que contrastin en volum, textures, colors i materials.

Tot el que es fa sense aquesta introducció preliminar no es pot considerar una actuació professional, sinó una sèrie d'elements vegetals i no vegetals, que es troben junts sense cap criteri.

En la ordenació de l'espai s'ha pensat tant en la seva utilitat com en la estètica. Els diferents usos venen definits pel color del paviment utilitzat, un mateix terratzo que varia de color segons la zona:

- Zona de pas, tot entrant per la porta d'accés des del carrer que comunica d'una banda amb les escales que duen a les diferents escales de l'edifici i d'altra permet accedir als locals situats als baixos del mateix. Aquest us ve diferenciat pel color del terratzo que en aquest cas és gris. Aquest paviment també envolta les casetes d'accés als pàrkings.
- En la zona de passeig i repòs per al públic en general s'ha utilitzat el color beige. Aquesta zona disposa de

bancs i papereres, situats de manera que permeten gaudir de les diferents vistes de la mateixa plaça.

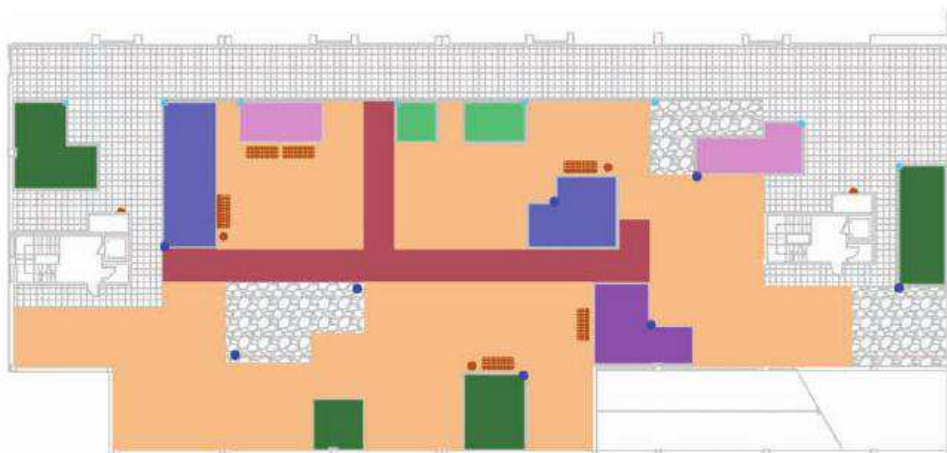
- Un vial que recorre part de la plaça longitudinalment on el color emprat ha estat el vermell. Aquest vial té dues funcions, una la de "dirigir" d'alguna manera a l'usuari pel jardí, connectant les diferents zones definides per les formes de les jardineres i per aquest propi vial, actuant com un element mobilitzador. I l'altra purament estètica, la de "dibuixar" sobre el paviment la Tau de Tarragona.
- L'element vegetal l'aporten les jardineres, onze en total. Aquestes actuen com a contenidors de les plantes i amb les seves formes i dimensions defineixen les formes del disseny: una successió d'espais i diferents punts d'accessos a la zona de passeig on la escala monumental es transforma en individual. Cal destacar la explanada davant de la seu del COAAT.

Hi ha 2 models de jardineres segons la seva alçada —18 i 35 cm— alçades variables en funció de les pendents de recollida de les aigües. Les jardineres perimetrals són totes baixes per tal de no superar l'alçada del muret perimetral que serveix de base a la barana. En aquestes jardineres l'element vegetal escollit és la heura de fulla ampla i en una d'elles la *Lantana montevidensis*. La funció de l'heura és aportar un tapís dens, de color verd intens, que pot arribar als 20 cm d'alçada i que fa de fons neutre sobre el que destacaran la resta d'elements vegetals i la de la *Lantana sp.* la d'aportar una nota de color. De les altres jardineres, sis en total, hi ha dos de cada una de les següents espècies: *Juniperus Blue Star*, *Rosmarinus postrata* i *Tulbaghia vilacea*. En la primera espècie desta-

ca el seu port divergent, la textura i el color blau-verd. En el *Rosmarinus* el color verd intens del fullatge, el port rastres i la floració en blau. I en la *Tulbaghia* el port erecte i la floració en rosa-morat.

En la fase de disseny es va contemplar la possibilitat de disposar una pèrgola de fusta en la zona de passeig. Pèrgola que d'una banda dones ombra a una zona de la plaça, i que d'una altra representés l'element d'escala superior a l'home dintre de la plaça i l'element fusta. Es a dir vindria a simbolitzar l'element arbori. Per limitacions de pressupost es va rebutjar la idea, però sempre que es vulgui, el disseny resta obert a incorporar-la.

- L'ús del color ve donat per les diferents tonalitats de verds del fullatge i pel color de les floracions. Els verds són colors intensos, predominant el color verd fosc combinat amb el verd-blau. Les floracions van sobre la gama del blau-lila-rosat. Hi ha absència total del groc i vermell. La gama escollida són colors freds, rics en tonalitats, propis de la vegetació mediterrània, molt agradables per a la nostra climatologia.
- El darrer element emprat és el bolo rodó de riu en tonalitats que van del gris al beige i al rosat. Aquest element té una funció simbòlica i estètica: simbòlica perquè representa l'element "terra" de la plaça. Amb les seves tonalitats, textura i forma constitueix l'element natural en contrast amb el paviment emprat. Estètica perquè trenca la monotonia del terratzo i aporta un cert volum.
- Els elements d'enllumenat, bàculs i faroles, tenen també funció estètica i utilitària. Els bàculs envolten el



- Hedera helix - Tapís dens color verd fosc
- Juniperus Blue Star - Tapís dens color verd-blau
- Lantana montevidensis lila - Tapís floració lila
- Rosmarinus postrata - Tapís verd fosc floració blava
- Tulbaghia violacea - Planta floració rosa-morada
- Llum Bàcul
- Llum farola
- Paperera circular: 3 unitats
- Paperera semicircular: 2 unitats
- Banc: 6 unitats



vial principal i marquen els diferents accessos a la zona de passeig, i les faroles, amb la seva disposició, il·luminen els diferents espais creats. Tots dos elements tenen el mateix disseny i l'únic que varia és l'alçada.

- El mobiliari urbà, bancs i papereres, s'ha escollit en funció del disseny: robust i modern alhora, i el nombre de unitats ha estat condicionat pel pressupost disponible. La disposició que s'ha fet permet completar-la sempre que es vulgui.

En aquesta fase es passa de l'esbós al croquis i, d'aquest, al plànol a escala.

2. El Projecte respon a les necessitats de justificar l'ús d'una metodologia aplicable a les solucions que aporta el disseny:

- Quins materials / qualitats / quantitats i amidaments
- Com / quan i de quina manera s'han de portar a terme les feines

El durà a terme l'equip projectista que no té perquè ser l'equip dissenyador. En aquest cas concret, el Projecte Executiu ha estat redactat conjuntament pel paisatgista i pel Gabinet Tècnic del COAAT.

3. El Pressupost forma part del projecte i la majoria de les vegades actua com element condicionant a l'hora de definir el disseny, els materials i les feines a portar a terme.

En qualsevol obra, el Pressupost disponible és sempre un factor decisiu i en aquest cas ha condicionat la elecció del paviment, dels elements de mobiliari i de les lluminàries. La estructura de les

jardineres, a base de encofrat de formigó vist, ha estat la solució més adient, tant tècnica com econòmicament, a les diferents pendents resultats del sistema d'evacuació de les aigües superficials.

4. L'Execució del Projecte consisteix en portar a terme el que està especificat en el projecte.

En jardineria hi ha quatre dimensions: llargada, amplada, alçada i temps. Això fa que, en qualsevol projecte de disseny d'un espai verd sigui molt interessant que el tècnic que ha elaborat el disseny en porti la direcció d'obra: el paisatgista té en la seva ment la imatge de l'espai verd en un futur i sap la manera d'interpretar el plànol per tal d'obtenir-la. En realitat el plànol és l'expressió tècnica de les imatges que ell vol reproduir a la realitat.

El paisatgista ha intervingut activament en la fase d'execució material i això s'ha traduït en una ràpida resposta a les diverses situacions que s'han plantejat.

5. El Manteniment futur és un factor de gran importància i responsable en gran mesura del valor ornamental del futur jardí. El paisatgista, a l'hora de dissenyar, no pot obviar-ho:

"El jardí comença quan s'acaba de plantar"

"El que costa no es fer una zona verda sinó mantenir-la"

Pel futur manteniment de la plaça, deixant de banda les tasques de neteja del paviment i buidat de papereres, s'han concretat dues intervencions

—una a la primavera i la altra a mitjans de tardor— per retallar i donar forma a les varietats que presenten un creixement més irregular: *Hedera helix* (heura) i *Lantana montevidensis*, i a la resta fer-ne un seguiment del seu estat general: *Juniperus Blue Star*, *Rosmarinus postrata* i *Tulbaghia violacea*.

En els anys successius es pot augmentar en una o dues actuacions més en funció del desenvolupament anual de les plantes.

Els factors que condicionen el manteniment futur són el disseny, conjuntament amb les espècies vegetals seleccionades, les instal·lacions —reg, drenatge—, la climatologia i la topografia del lloc.

En el llibre de Serafín Ros Orta: *La Empresa de Jardinería y Paisajismo*, a la pàgina 54 es troba la següent apreciació:

"El valor ornamental de una zona verde depende en un 60% de su conservación, en un 20% de la elección que se hizo de las especies y de la calidad de las mismas, y en un 20% del estado del suelo, soporte físico de su implantación".

El disseny d'un espai verd condicionarà aquest 60% corresponent a la seva conservació i tot el 20% de l'elecció de les espècies, d'aquí la gran importància d'un bon disseny a l'hora de crear o remodelar un espai o zona verda.

BELÉN MUTLLÓ PAMIES
Enginyer Tècnic Agrícola
Paisatgista