

TEMA CENTRAL

L'edifici de la Farga d'aram

Antoni Bramon Serra

Arquitecte Tècnic

L'edifici està situat a la zona sud de la població de Banyoles, entre els masos de Can Famada i Can Verdager, que coincideixen amb el pas del rec major, provinent de les aigües de l'Estany. Aquesta ubicació és clau per al desenvolupament d'una activitat industrial com la de farga, ja que fa servir el potencial dels salts d'aigua per moure les rodes.

Vull insistir en la importància de les característiques tan singulars de les aigües de l'Estany de Banyoles. Em refereixo a la conca lacustre, es tracta de l'entorn entre Sant Miquel i Besalú on es filtren les aigües de pluja i, subterràniament, a través d'unes "xemeneies", va proveint d'aigua l'estany, passant per tota una zona geològica amb molts gruixos, d'aquí ve la duresa de l'aigua.

A partir d'aquesta explotació simple d'on provenen les aigües es pot entendre la seva singularitat. Antigament, es desconeixien els seus orígens.

Des de la fundació del monestir benedictí de Sant Esteve, aquesta congregació ja va trobar la manera d'aprofitar l'aigua a través de recs, apropiant-se així les aigües.

Des de la fundació del monestir al segle IX, fins al 1685, les aigües van ser propietat del monestir. *La concòrdia sobre les aigües de l'estany* fa que aquestes posin al comú. És una escriptura de transacció de l'Estany de Banyoles, on les aigües serien propietat de l'Ajuntament d'aquell temps.

El monestir any de la concòrdia va autoritzar a través de la Batllia General de Catalunya la construcció d'una farga d'aram.

.....
Detall de la roda motriu del martinet.



Els recs

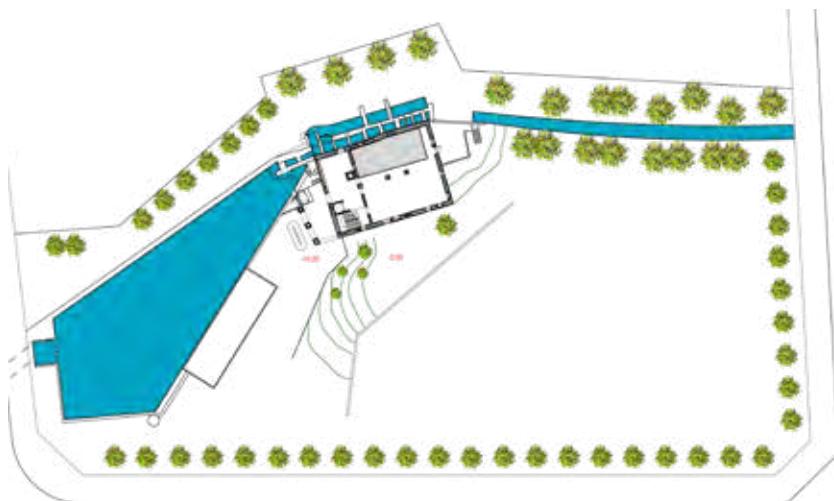
L'Estany de Banyoles no deixa de ser una presa formada per canals o recs que, a través d'unes comportes, els bagants i les cadiretes, dirigeix el flux de l'aigua. Actualment, hi ha 5 recs importants que fan aquesta funció.

És un fet característic que la població de Banyoles es desenvolupés del monestir a l'Estany, pel seu subsol i plenitud. Gràcies al tipus d'aigua amb molta calç, es van formar travertins, el que avui anomenem pedra de Banyoles. Totes les construccions medievals i fins i tot algunes de més recents estan fetes amb pedra de Banyoles. Es tracta d'una pedra que s'extreu fàcilment del subsol i és molt adient per a la construcció, ja que permet explorar unes tècniques i uns sistemes constructius molt singulars.

L'edifici

L'edifici tal com el coneixem avui és de planta rectangular i adossat al rec major que segueix el seu curs cap al riu Terri. Ha sofert, però, successives ampliacions i reformes, sobretot amb alçada que s'hi va afegir per a la part destinada a la producció de paper, on es troba la fisonomia exterior amb les "ventanes" típiques, com assecadors del paper. L'edifici actual es divideix en quatre plantes amb poca distribució interior, atès que als anys noranta ja s'hi van dur a terme unes primeres intervencions de restauració, que van eliminar els envans de l'habitatge que hi havia a la primera planta.

Al 1685 es va bastir la primera construcció que ocupava l'angle



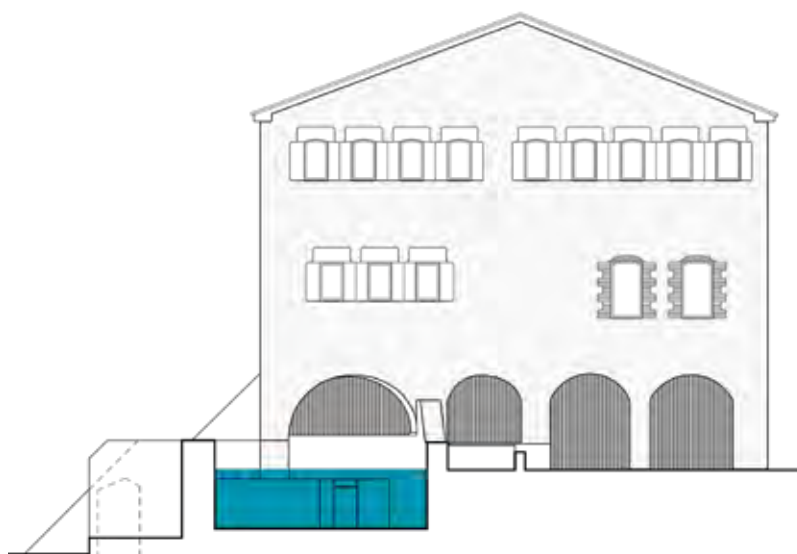
Plànol de situació del complex de La Farga.

nord del cos principal de l'edifici, és a dir, del rectangle de 13,5 x 18,5 m, resultat de la primera gran ampliació del segle XVIII. Es tractava d'una obra molt senzilla, segurament d'uns 100 m² per allotjar un martinot i estava formada per una coberta exterior i un sistema hidràulic exterior amb una roda, la qual feia moure el martinot, cosa que era la part més important del conjunt.

Es dubta que dins el conjunt hi hagués inclòs un habitatge, ja que en el document de venda de 1703

es fa menció a una "farga, casa, hort i eines". És probable, però, que la referència a la casa estigués relacionada amb l'edifici i no amb un habitatge. D'altra banda, amb la paraula farga es descrivia l'element industrial, ja que en algun dels arrendaments consta que el que es lloga és el martinot, emprant-se indistintament els termes farga i martinot pel mateix concepte.

El que sí que sembla clar en la documentació d'aquesta primera època i d'aquest edifici inicial és que només tenia una roda i un martinot,



cosa que confirmen els elements constructius d'aquest racó i que es diferencien de la resta, encara que amb el temps s'han integrat. Així, la primera fase de la farga consistia en una gran bassa, un canal de distribució i un sobreeixidor amb un arc per tal de situar-hi la roda hidràulica.

De tot aquest conjunt en resten, amb seguretat, bona part dels seus paraments exteriors -especialment els murs de l'angle nord-, el canal i l'espai de la roda obert amb l'arc esmentat, així com les voltes interiors i, potser, el cubicle de la possible carbonera, mentre que la forma a aquestes construccions pot tractar-se d'una reforma de l'original. Caldrà precisar tot això amb unes esperades excavacions arqueològiques industrials que han de confirmar sobretot molta informació sobre l'explotació mineral per tal d'entendre millor les diferents fases en què es va conformar l'actual edifici.

Primera ampliació

Amb la privatització de la farga en l'esmentat any 1703, el seu rendiment industrial devia augmentar fins al punt de plantejar no només una gran ampliació, sinó pràcticament un nou edifici amb l'estructura existent.

A la banda sud, als murs de les dues primeres plantes es pot observar un tipus d'aparell amb correus de pedra de Banyoles barrejat amb llosets seguint un curt ordre i a les cantonades, correu de pedra ben tallada amb estil dubtós ja que és una barreja d'elements medievals i elements del formalisme del segle XVIII.

Hi ha muntats, llandes i ampits de portes i finestres que són

clarament medievals i deuen ser la recuperació d'una altra construcció d'època medieval. No sabem del cert si a prop hi havia alguna masia que es va enderrocar, ja que hi ha molts elements tant a l'exterior com a l'interior.

Es poden apreciar mènsules i altres elements petris clarament medievals i això pot crear confusió, fins i tot en l'interior n'hi ha una amb un relleu amb un símbol fàl·lic.

Sobre l'època de construcció d'aquesta gran ampliació es pot concretar una mica més del que els sistemes constructius denoten, ja que en el decurs de les primeres obres de restauració van aparèixer dues dates en els guixos interiors, una de les quals està situada en una de les parets de la petita estança que podria ser anterior a l'ampliació i que es va incorporar juntament amb el primer edifici de la farga.



Façana sud, vista de diferents "aparells" constructius.

Es tracta de la data 1726 i el nom de Bernich a continuació, atès que mentre la farga va ser propietat del comú no consta documentalment cap reforma, sinó només despeses de manteniment, etc.

L'altra data, situada en el muntant interior d'una porta de la planta baixa mot a prop de l'anterior inscripció, al sud-oest de l'edifici, hi assenyala 1756, que probablement indica l'obertura d'aquesta porta per causa d'un canvi de situació de la carbonera, situada en un inici a la petita cambra.

L'estructura potent d'aquesta ampliació de 18,5 x 13,5 m es basa en els murs perimetrals del rectangle que constitueix i tres pilars de pedra alineats, salvant les parets antigues que tenen el vano central amb una llum menor que la dels laterals. Les jàsseres de junta que suporten el trespols i la coberta no segueixen aquesta alineació, sinó la de l'eix perpendicular a ella, per tal que els cairats del sostre siguin més racionals. Aquesta tipologia constructiva es dona en altres edificis industrials a Banyoles durant el segle XVIII.

L'ampliació va propiciar el fet de construir nous fornals o reformar-los i així es va allargar el canal de distribució suportat per tres arcs

de mig punt, els quals es poden observar avui, juntament amb l'existent des de la primera farga. L'allargament del canal amb nous espais permetia col·locar més rodes hidràuliques i la trompa amb la caixa dels vents. És aquest el sistema que dona la importància a la farga catalana: donar aire seguit als forns i obtenir més rendiment i precisió.

Les darreres ampliacions

Cap a finals del segle XVIII es va dur a terme una nova ampliació, a la banda del sud-est i també en dues plantes de les quals només en resta la baixa, mentre que la segona va quedar convertida en una terrassa perquè no tenia sostre. Per aquesta ampliació es va obrir un arc a la paret exterior de l'edifici i es va cobrir amb una volta per aresta amb llosa de pedra de Banyoles.

L'ampliació va fer possible la ubicació d'un altre martinets. Actualment, en queden restes amb el braç del martinets tallat. Posteriorment, en aquesta mateixa zona amplificada de l'edifici principal i aprofitant una finestra encarada a

sud, es va construir un nou forn. A principis del segle XIX, es va produir una nova ampliació de l'edifici. En aquest cas, era per la producció de paper. Per tal de condicionar la farga per aquesta nova activitat es van afegir dues crugies més, amb cobertura de voltes, en direcció nord a nivell de planta baixa de l'edifici. Aquesta ampliació actualment queda en una mena de semisoterrani, i a la primera planta es va fer un porxo d'entrada per la zona del paper i a l'habitatge del pis sobre la farga.

Lògicament, la gran reforma per la nova producció de paper modifica segurament tant la bassa com els canals. Amb les visites efectuades es detecten moltes modificacions sobre modificacions. Això fa molt difícil d'establir un ordre de construcció, tant pels inicis de la farga com del paper.

Finalment, cal comentar el que possiblement hagi estat la darrera ampliació de l'edifici, també per assecador, que no és altre que la situada sobre la construcció principal de la farga.

Aquesta ampliació presenta tipologies constructives diferents respecte a l'anterior ampliació. És una millora constructiva on s'hi afegeix el totxo massís en



Interior de la zona de treball a on s'ubiquen els martinets.

obertures, mentre que a l'anterior és de llosa de pedra de poca qualitat.

Suposem que a mitjan segle XX, va parar l'activitat empresarial en aquest edifici i va quedar en l'oblit fins que a l'any 1984 passà a ser de l'Ajuntament de Banyoles i a l'any següent es va enfonsar part de la coberta, coincidint en la zona del martinet.

Seguidament, es van fer obres perquè la degradació no augmentés. Van ser unes obres d'urgència per part de l'Ajuntament i la Diputació de Girona.

Durant l'any 1995 hi va haver una nova intervenció que va substituir el sostre de la planta baixa de l'edifici principal i va ampliar l'espai a doble alçada situat sobre el martinet actual, ja pensat com un balcó per visualitzar el conjunt interior de la farga. També es va situar una escala de comunicació interior per arribar a totes les plantes.

Entre l'any 2008 i 2009 es van dur a terme unes noves obres de restauració de l'edifici de La Farga d'aram de Banyoles a través del programa de l'u per cent cultural d'Incasòl. Principalment, s'hi van fer obres de canvi de cobertes i consolidació estructural, sobretot a la zona nord de l'edifici. Aquesta restauració va fer l'edifici visitable, excepte la part on hi ha el martinet.

Últimament, s'han realitzat actuacions per reprendre l'activitat de paperera de forma artesanal (ocupant part de l'espai de l'edifici).

Futur

Hi ha diferents opinions sobre quin ha de ser el futur d'aquest equipament:

Un museu, un edifici visitable o el model d'una concessió d'una empresa artesana relacionada amb el paper, a canvi d'una concessió sociocultural. Considero que aquesta última opció seria un bon camí a seguir en aquest tipus d'edifici. Ja fa molts anys que un grup d'entusiastes de la farga, relacionats amb el Centre d'Estudis Comarcals, hem demanat al Consistori Banyolí que encetés un pla de futur per aquest equipament tan emblemàtic per

a Catalunya (és l'única farga que es manté allà mateix i no està quasi com l'últim dia de treball). L'han definit com un diamant en brut. L'interès per aquesta instal·lació metal·lúrgica ha traspassat fronteres. L'Ajuntament actual, però, considera que no és un equipament prioritari. Nosaltres creiem que amb una bona gestió es poden aconseguir recursos externs tant per part de l'administració com amb finançament particular. I el primer pas ha de ser fer recerca, amb treballs d'arqueologia industrial, acompanyats d'estudis històrics i industrials. És urgentíssim encetar aquest camí per avançar el tipus d'equipament que més ens convé.



Es van fer obres perquè la degradació no augmentés. Van ser unes obres d'urgència per part de l'Ajuntament i la Diputació de Girona.

