

CORAZÓN DE ORO

MUSEO DE HISTORIA DE MADRID





EL MUSEO DE HISTORIA DE MADRID, ANTIGUO MUSEO MUNICIPAL, HA SIDO REHABILITADO CON LA INTENCIÓN DE AMPLIAR LOS ESPACIOS EXPOSITIVOS Y DOTARLO DE LAS INSTALACIONES EXIGIDAS POR LA NORMATIVA. TRAS SU TRANSFORMACIÓN, SE ORGANIZA EN TORNO A UN REMOZADO ESPACIO CENTRAL.

POR *Carlos Page* ■ FOTOS *Manuel Cazorla*

Su portada es uno de los mejores ejemplos del barroco en España, pero ahora tiene un nuevo corazón. Un patio que se ha cubierto parcialmente y que funciona como espacio de acogida del museo, ejerciendo funciones de recepción y distribución. Para subrayar su preeminencia, se revistió interiormente con un falso techo de

tablero chapado en pan de oro, elemento que Ángel Aparicio, director de la ejecución de la obra, señala como uno de los materiales más singulares del proyecto.

Lo más complejo, desde el punto de vista constructivo, queda justo por debajo. “La formación de la comunicación entre el nuevo sótano construido bajo el patio y el resto del edificio se realizó eliminando una esquina, que venía a sustentar uno de los torreones”, detalla Aparicio; “disponer el apeo metálico provisional, la colocación por fases de la estructura definitiva y el posterior desmontaje del apeo constituyeron un proceso muy complicado en el que la experiencia del encargado general de obra fue importantísima”.

Son los conflictos que aparecen inevitablemente al tratar de dar vida a un viejo caserón con historia. “Se fundó en 1673 como Real Hospicio del Ave María y Santo Rey Don Fernando, por intervención directa de la Reina, D^a Mariana de Austria para ‘amparo de los pobres mendigantes’. La crujía principal y la capilla de este asilo perviven en el edificio, que se fue desarrollando en sucesivas fases desde el siglo XVII hasta el siglo XIX”, relata Juan Pablo Rodríguez Frade, autor del Plan Director de la Rehabilitación.

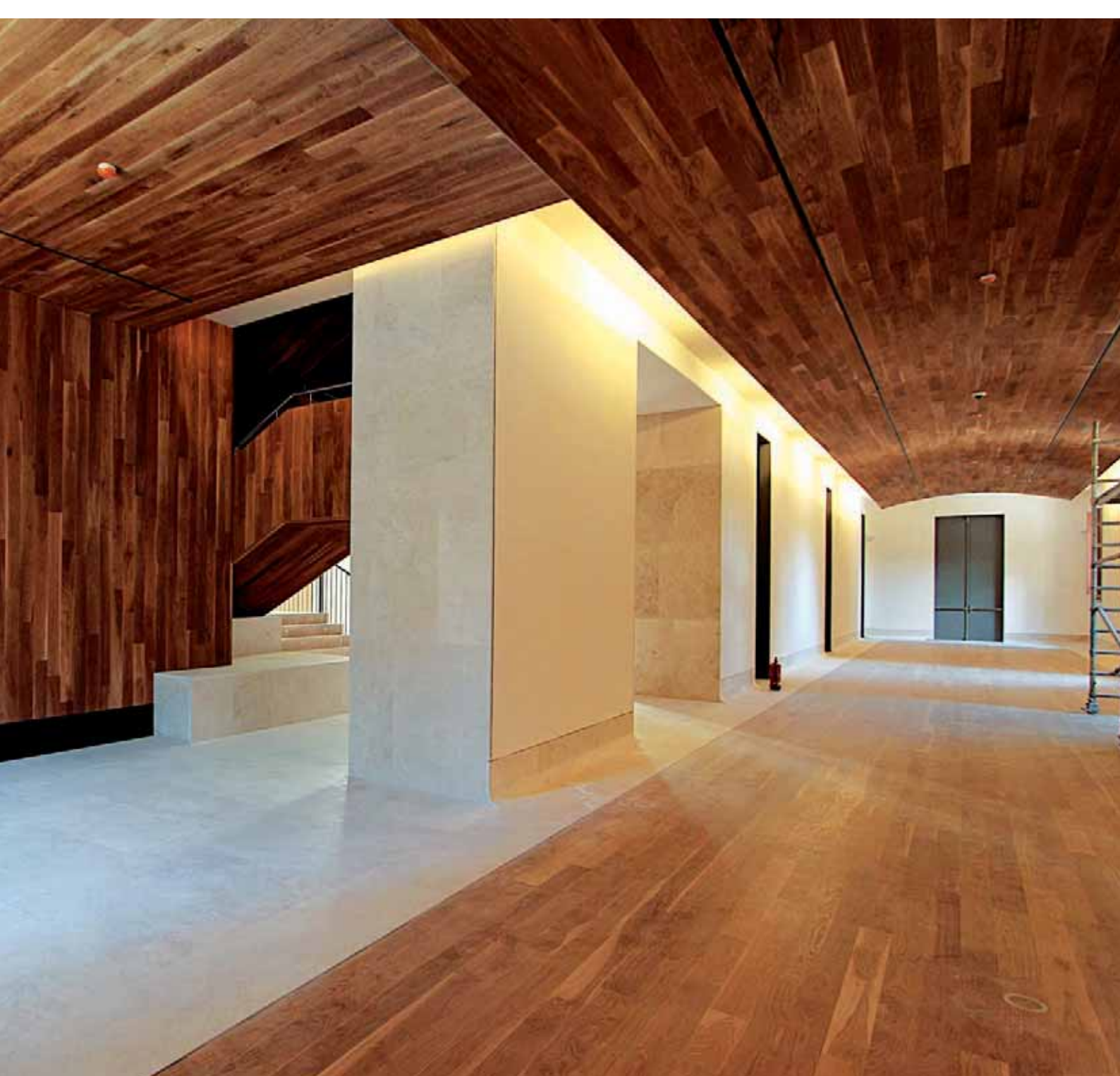
El arquitecto Pedro de Ribera dio valor a la fachada occidental, con su fantástica portada barroca de piedra que fue rehabilitada previamente a la intervención actual. “En 1919, el edificio fue declarado Monumento Histórico Artístico y, tras sobrevivir gracias a la intervención de la Academia de Bellas Artes de San Fernando y a la Sociedad Española de Amigos del Arte,

OTRA FORMA DE EXPOSICIÓN

EVOLUCIÓN DE LA CIUDAD

Las obras de remodelación han permitido crear áreas expositivas que permitirán formas nuevas de mostrar las colecciones del museo. A través de ellas, se propone mostrar la evolución que ha sufrido la ciudad de Madrid desde 1561.





4

el Ayuntamiento lo inauguró 10 años más tarde como Museo Municipal”. Ahora pasa a llamarse Museo de Historia de Madrid, tras esta última reforma. “Nuestro objetivo fue combinar el respeto por el edificio existente”, señala Rodríguez Frade, el proyectista, “con el cumplimiento de la normativa técnica y de las exigencias museológicas de conservar, investigar y exponer”.

NORMATIVA

“Se realizaron importantes demoliciones porque se necesitaba dotar a los forjados de una sobrecarga admisible, exigida por el Código Técnico de Edi-

ficación (CTE) a los museos, mayor que la supuesta para los existentes”, señala Ángel Aparicio. Finalmente, se resolvieron como forjados mixtos de perfilería metálica y chapa grecada colaborante. “Al estar vaciado el edificio en toda su altura, se arriostraron fachadas y huecos hasta ir subiendo con los forjados”, describe el arquitecto técnico; “fue una actuación laboriosa, compleja y arriesgada”. También se

demolieron muchas fábricas para ordenar mejor las salas expositivas, descubriéndose en este proceso muros trasdosados a las originales, huecos originales tapiados o varios falsos techos superpuestos.

Las excavaciones para crear sótanos bajo el edificio existente eran indispensables para ampliar su espacio útil, una vez que no estaba permitido aumentarlo en superficie o altura. Se realizaron

1. Espacio de acogida y patio de los cipreses.
2. Planta segunda: sala de exposiciones.

3. Planta baja: sala de la Noria.
4. Espacios en torno a la escalera.



1



2

1. Planta segunda: sala de mansardas.
2. Planta sótano: excavación y recalces.
3. Apeo provisional del hueco a patio.
4. Sala de mansardas: estado original

5. Hueco a patio: vigas definitivas.
6. Vaciado de torreón derecho.
7. Excavación de sótano bajo patio.

bajo el patio y la crujía de la calle Beneficencia por medio de bataches, solución adoptada también en los recalces de los muros conformados con mamposterías.

“En esta fase”, cuenta Aparicio, “supuso un cierto retraso con respecto a los plazos de ejecución previstos el depender del visto bueno de un arqueólogo titulado para poder demoler antiguas fundaciones, datadas hacia 1690”.

Como resultado de esas actuaciones, el museo alberga ahora en su perímetro gran parte de las instalaciones y una sala de exposiciones temporales polivalente bajo el patio, con niveles de iluminación e higrótérmicos controlados. Se han colocado vigas prefabricadas de hormigón de 10 m de luz en la estructura de dicha sala.

En planta baja se genera un espacio de acogida en el patio del edificio que clarifica las distribuciones y circulaciones. A él se accede libremente des-



3y4



5y6

de el zaguán, como también a la zona de tienda, café, información y consigna. Y desde allí se puede bajar hacia las exposiciones temporales o traspasar el control e iniciar la visita a las salas de exposiciones permanentes. Éstas se han diseñado con los siguientes materiales: pavimento de tarima de

roble con encintado perimetral de piedra de Colmenar, paredes estucadas con zócalo de piedra y falso techo de madera suspendido que esconde las distintas instalaciones. Dependiendo de la altura y proporción de las salas, se configura el techo con sección abovedada o plana. En definitiva, este

espacio central se ha convertido en el corazón del proyecto, además de servir de nueva imagen de la institución. “Con el fin de respetar los cipreses existentes, se liberó el rincón noreste, formalizando un patio dentro del patio. Se planteó una ligera cubierta acabada en el exterior en zinc y por el interior en tablero chapado en pan de oro”, describe Rodríguez Frade. La cubierta se soporta mediante una serie de esbeltos pilares metálicos forrados en tablero contrachapado preformado. Su borde se separa del edificio histórico mediante un lucernario de vidrio transparente.

INTERVENCIONES

Entre otras actuaciones importantes, se produjo la renovación de cubiertas existentes, dotándolas de un aislamiento térmico singular. Se recuperaron las tejas antiguas, usándolas para las cobijas y aportando teja nueva en las canales.



7




Los paramentos y divisiones interiores se construyeron mediante fábricas de ladrillo tosco desde uno a tres pies, dependiendo de si era reconstrucción de muros antiguos o divisiones para conformar sectores de incendios. Mediante perfilería metálica ligera

(con primera placa de tablero aglomerado y acabado con placas de yeso laminadas), se alzaron los trasdosados de las fachadas y otras divisiones.

En el exterior, se picó el revestimiento existente (un revoco imitando ladrillo) hasta su soporte más sano. Y

se efectuó un revoco a la cal despiezado en supuestos sillares. “Es una decisión que ha generado polémica entre los paseantes más observadores”, afirma Aparicio, “porque supone un cierto cambio de imagen”.

Con respecto a las instalaciones, se dotó de un nuevo centro de seccionamiento y centro de transformación eléctricos y se produjo la distribución clásica en cuadros por planta, con alta demanda por la futura museografía. La instalación de aire acondicionado tuvo su complejidad, al necesitar un control tanto de frío-calor como de humedad relativa en márgenes estrechos por las obras de arte.

Se dotó al edificio de sistema de cableado estructurado, seguridad contra intrusión y control de rondas, megafonía y sistemas de gestión y control de todas las instalaciones. También se llevaron a cabo las comunicaciones interiores verticales, indispensables para el buen funcionamiento de un museo. Finalmente, se produjo la instalación de detección y extinción de incendios adecuada a la normativa vigente. 

FICHA TÉCNICA

PROMOTOR

Ayuntamiento de Madrid.
Departamento de Patrimonio Histórico.

PROYECTO Y DIRECCIÓN DE LA OBRA

Juan Pablo Rodríguez Frade
(arquitecto).

DIRECCIÓN DE LA EJECUCIÓN DE LA OBRA

Ángel Aparicio Olea (arquitecto técnico).

COORDINACIÓN DE SEGURIDAD Y SALUD

Fase de ejecución:
José Carlos Martínez Larriba
(Isulopa, SL) (arquitecto).

EMPRESA CONSTRUCTORA

Ortiz Construcciones y Proyectos, SA.
Roberto García Martín
(jefe de obra).

Jesús Álvarez Fernández
(jefe del departamento de Rehabilitación).

PRESUPUESTO

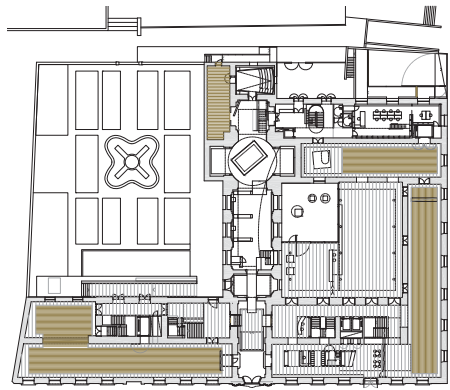
10.438.395,45 €

FECHAS DE EJECUCIÓN

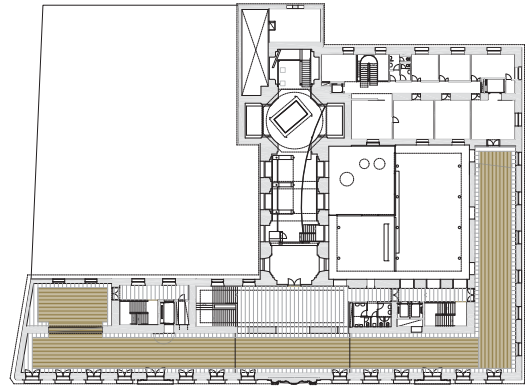
Inicio:
mayo de 2007.
Finalización:
septiembre de 2010.



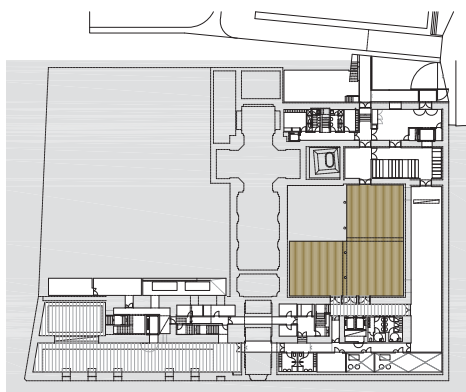
1



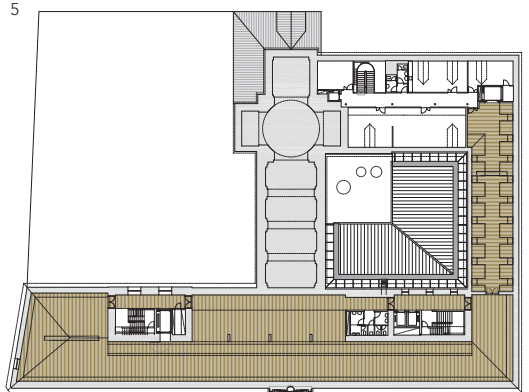
2



3



4



5



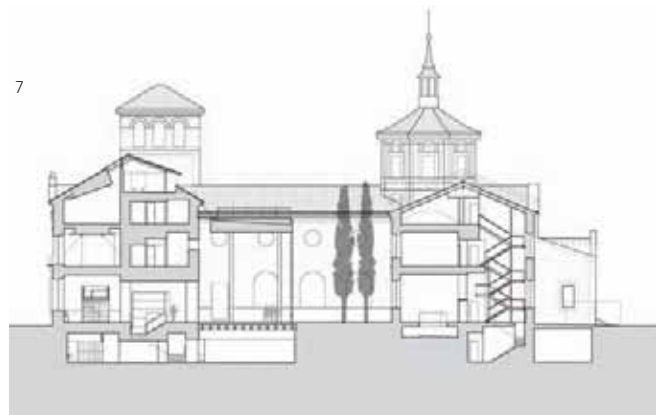
6

CIRCULACIONES

DISTRIBUCIÓN DE RECORRIDOS

Uno de los objetivos del proyecto es organizar circulaciones muy definidas sin apenas fondos de saco ni circulaciones de rebote. La instalación museográfica pretende potenciar las direcciones de los recorridos.

7



1. Cubierta de zinc sobre el patio cubierto.
2. Planta baja.
3. Planta primera.
4. Planta sótano.

5. Planta segunda.
6. Inicio de la cercha tridireccional que resuelve una esquina de la cubierta.
7. Sección transversal.